



Organisatie en Personeel Rijk
Ministerie van Binnenlandse Zaken en
Koninkrijksrelaties



Ik krijg een kind

Alle handige personeelsinformatie
voor jou gebundeld

INHOUD

INLEIDING	3	IK WORD ADOPTIE- OUDER OF PLEEGOUDER	15
		Hoeveel adoptie- of pleegzorgverlof mag ik opnemen?	15
		Kan ik mijn aanvraag voor adoptie- of pleegzorgverlof intrekken of wijzigen?	16
ZWANGERSCHAPS- EN BEVALLINGSVERLOF	4	OUDERSCHAPSVERLOF	17
Hoe lang heb je zwangerschapsverlof?	4	Ouderschapsverlof flexibel opnemen	18
Wanneer begint mijn zwangerschapsverlof?	4	Wat bespreek ik met mijn manager?	18
Bevallen voor je zwangerschapsverlof	5	Wijzigen Ouderschapsverlof	19
Werken tijdens mijn zwangerschap	5	Ouderschapsverlof voortijdig pauzeren of beëindigen?	20
Zwanger! Wanneer vertel ik het op mijn werk?	5	Nieuwe baan?	20
HOE REGELEN		Na het ouderschapsverlof	20
Aanvragen van zwangerschaps- en bevallingsverlof	6	ZWANGER EN WERKEN	22
Wat doe ik met mijn zwangerschapsverklaring?	6	Zwanger en werken	22
		Borstvoeding geven en kolven op de werkplek	23
IK KRIJG EEN MEERLING	7		
ZWANGERSCHAPSVERLOF EN ZIEKTE	8		
WAT ALS HET MISGAAT?	11		
Heb ik wel recht op bevallingsverlof?	11		
Overlijden moeder	11		
NA DE BEVALLING	12		
Verlenging bevallingsverlof door ziekenhuisopname kind	12		
Aan wie geef ik door dat ik bevallen ben?	13		
MIJN PARTNER BEVALT	14		

Proclaimer

Deze interactieve brochure is zo zorgvuldig en volledig mogelijk bij het verstrekken van correcte en actuele informatie aan de gebruikers. Desondanks kan het zo zijn dat de informatie niet in alle gevallen foutloos, volledig en actueel is. Daarom staan wij open voor opmerkingen of ideeën van jouw kant. Heb je suggesties voor verbeteringen, opmerkingen of kom je toch verkeerde of verouderde informatie tegen? Laat het ons weten via oprijk.communicatie@rijksoverheid.nl. De geldende wetten en regelingen zijn bepalend.

Dit is een interactieve brochure

Je bladert door de brochure via de tabbladen
bovenaan en de inhoudsopgave.

INLEIDING

Waarom de interactieve brochure 'Ik krijg een kind'?

Je bent zwanger, je partner verwacht een kind, je gaat een kind adopteren of je krijgt de zorg over een pleeg- of stiefkind dat bij je woont. Zo'n nieuwe situatie roept óók vragen op die met je werk te maken hebben.

Ben je zwanger dan heb je in de periode rond je bevalling recht op zwangerschaps- en bevallingsverlof. Als je zwangerschap problemen geeft om je werk te doen, dan kunnen je werkzaamheden of werktijden aangepast worden. Ook als je partner bevalt heb je recht op verlof.

Komt er een kind in je leven door adoptie of krijg je een pleegkind? Dan kun je adoptie- of pleegzorgverlof opnemen.

In deze interactieve brochure vind je informatie over wat je moet weten, waar je moet zijn en wat je in het P-Direktportaal regelt als je een kind krijgt of een kind in huis neemt.

Tot slot lees je wat je kunt regelen als je minder wil gaan werken om je kind(eren) te verzorgen. Je kunt bijvoorbeeld ouderschapsverlof opnemen. Wil je structureel minder werken, dan zijn ook daar mogelijkheden voor.



ZWANGERSCHAPS- EN BEVALLINGSVERLOF

WAT IS HET?

Je bent in verwachting. Rond de geboorte van je baby heb je recht op doorbetaald verlof.

HOE KAN IK HET INZETTEN?

Hoe lang heb je zwangerschapsverlof?

Het zwangerschaps- en bevallingsverlof duren samen altijd minimaal 16 weken.

Wanneer begint mijn zwangerschapsverlof?

Je verlof gaat in tussen de laatste 6 tot 4 weken van je zwangerschap. Je bepaalt zelf op welke dag je het verlof binnen die periode opneemt. Uiteraard in goed overleg met je manager.

Neem je minder dan 6 weken zwangerschapsverlof op vóór je bevalling? Dan neem je de niet opgenomen dagen op ná je bevalling. Deze dagen worden opgeteld bij je bevallingsverlof.

Wist je dat...

de dag dat je bevalt de laatste dag is van je zwangerschapsverlof?

VOORBEELD 1

Je bent 6 weken voor je uitgerekende bevallingsdatum gestopt met werken. Je kind is 1 week te vroeg geboren. Je hebt dan 5 weken zwangerschapsverlof (inclusief de dag van de bevalling) plus 11 weken bevallingsverlof erna. Totaal heb je 16 weken verlof.

VOORBEELD 2

Je bent 6 weken voor je uitgerekende bevallingsdatum gestopt met werken. Je kind wordt 1 week later dan de uitgerekende datum geboren. Je hebt dan 7 weken zwangerschapsverlof (inclusief de dag van de bevalling) plus 10 weken bevallingsverlof erna. Totaal heb je 17 weken verlof.

Word je ziek tijdens je zwangerschap? Meer informatie vind je bij [Zwangerschapsverlof en ziekte](#) in deze brochure.

Bevallen voor je zwangerschapsverlof

Als je bevalt vóórdat je met zwangerschapsverlof gaat, dan duurt je bevallingsverlof 16 weken.

VOORBEELD

Je bevalt 8 weken voor de uitgerekende datum, dus nog voordat je zwangerschapsverlof is begonnen. Dan gaat je verlof in op de dag na de geboorte van je kind en het verlof duurt in totaal 16 weken.

Werken tijdens mijn zwangerschap

Je kunt tot de laatste 6 tot 4 weken van je zwangerschap werken.

Kun je door je zwangerschap je werk niet goed doen? Dan kunnen je werkzaamheden of werktijden worden aangepast. Hierover kun je samen met je manager in gesprek gaan. Lees hier meer over in het hoofdstuk [Zwanger en werken](#).

GEVOLGEN

Zwangerschapsverlof heeft geen financiële gevolgen. Tijdens je verlof wordt je salaris volledig doorbetaald. Ontvang je een reiskostenvergoeding voor woon-werkverkeer? Deze stopt 42 dagen na ingang van je zwangerschapsverlof. Vraag deze vergoeding opnieuw aan, via het P-Direktportaal, als je weer begint met werken.

De opbouw van compensatie-uren stopt na een aaneengesloten periode van 28 dagen afwezigheid. Kijk voor meer informatie op [Rijkspportaal Personeel](#).

HOE REGELLEN**Zwanger! Wanneer vertel ik het op mijn werk?**

Wanneer je op je werk wil vertellen dat je zwanger bent, is een persoonlijke keuze. Hoe eerder je het vertelt hoe beter. Zo hebben jij en je manager ruim de tijd om afspraken te maken over je afwezigheid. Maar vertel het je manager uiterlijk 3 weken voordat je met zwangerschapsverlof wilt gaan.

HOE REGELEN**Aanvragen van zwangerschaps- en bevallingsverlof**

- Vertel je manager uiterlijk 3 weken voordat je zwangerschapsverlof ingaat dat je zwanger bent.
- Vraag het verlof uiterlijk 3 weken voor de gewenste startdatum aan in het P-Direktportaal.
- In het P-Direktportaal vul je de uiterekende datum in. Deze datum staat op je zwangerschapsverklaring.

Wat doe ik met mijn zwangerschapsverklaring?

Op de zwangerschapsverklaring die je van je verloskundige, gynaecoloog of huisarts krijgt, staat dat je zwanger bent en wanneer je uiterekend bent. Na je verlofaanvraag kan je manager je vragen om je zwangerschapsverklaring. Deze verklaring bewaar je zelf. UWV kan je om deze verklaring vragen als ze controleert of je recht hebt op je zwangerschapsuitkering. UWV keert de uitkering namelijk uit aan je werkgever als je met zwangerschaps- en bevallingsverlof gaat. De bewaarplicht ligt bij jou en niet bij je werkgever.

4 weken voor de ingangsdatum van je zwangerschapsverlof melden wij je aanvraag bij UWV. Daarna ontvang je van UWV een bevestigingsbrief. Deze brief is voor je eigen administratie. Je hoeft er verder niets mee te doen.

CHECKLIST

- Vertel je manager uiterlijk 3 weken voordat je met zwangerschapsverlof gaat dat je zwanger bent.
- Regel uiterlijk 3 weken voordat je met zwangerschapsverlof gaat je zwangerschapsverlof in het P-Direktportaal.
- Vraag meteen ook ouderschapsverlof aan in het P-Direktportaal als je dit wil laten aansluiten op je bevallingsverlof.
- Vraag je woon-werkverkeervergoeding opnieuw aan via het P-Direktportaal, als je weer begint met werken.

MEER INFO

- [Rijksporaal Personeel](#) > *Verlof bij bevalling partner*
- [Rijksoverheid.nl](#) > *Zwangerschaps- en bevallingsverlof*
- [Uwv.nl](#) > *Ik krijg een kind*

Wil je het ouderschapsverlof direct na je zwangerschaps- en bevallingsverlof opnemen?

Dat kan. Je kunt tegelijk met je zwangerschaps- en bevallingsverlof ook het ouderschapsverlof aanvragen in het P-Direktportaal.

IK KRIJG EEN MEERLING

Totale duur zwangerschaps- en bevallingsverlof

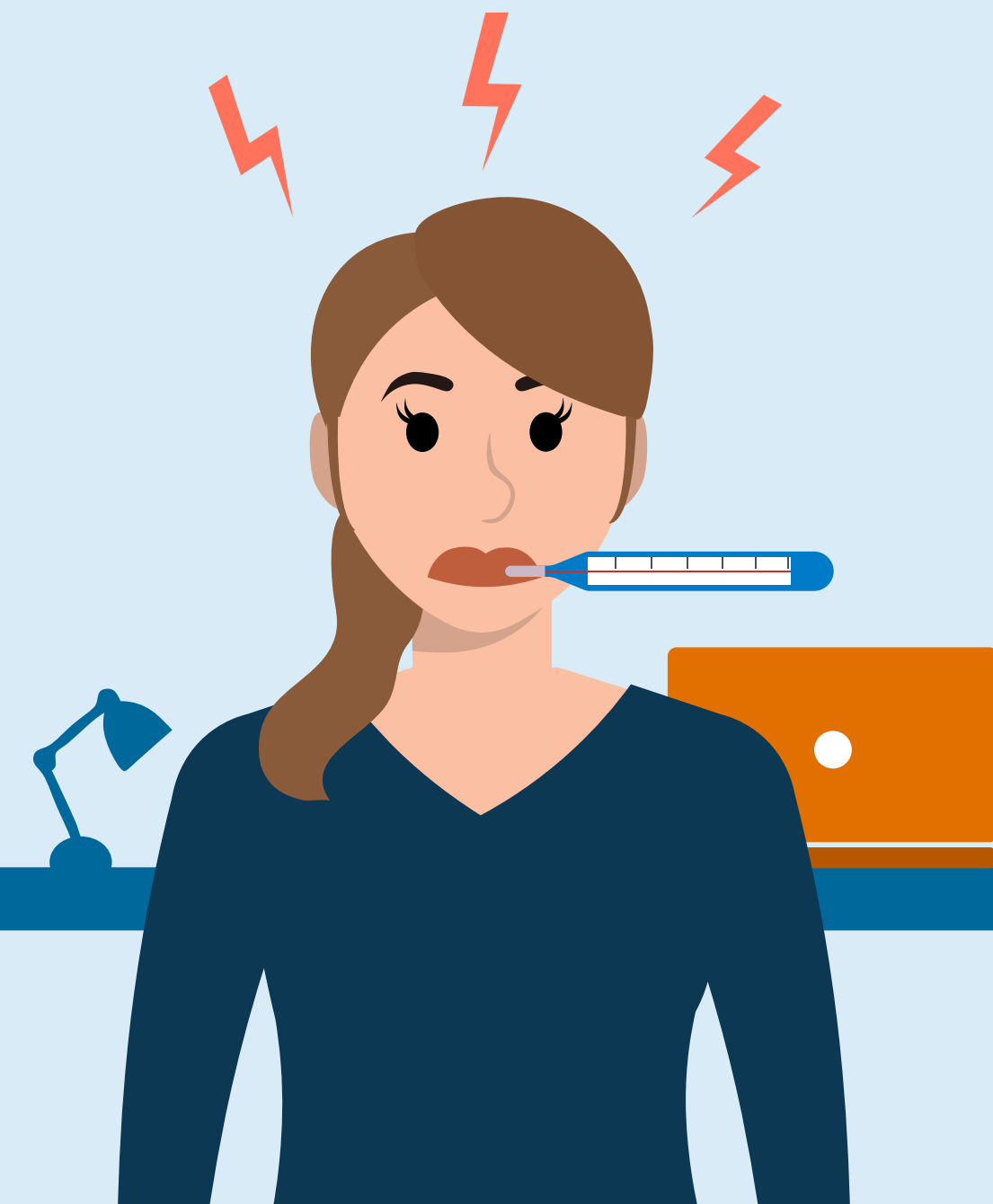
Als je in verwachting bent van een meerling heb je recht op minimaal 20 weken zwangerschaps- en bevallingsverlof, waarvan tenminste 10 weken bevallingsverlof. Je kunt 8 tot 10 weken voor de vermoedelijke bevallingsdatum met zwangerschapsverlof. Beval je eerder dan de uitgerekende datum? Dan kun je de gemiste dagen van je zwangerschapsverlof optellen bij je bevallingsverlof. Beval je later dan de vermoedelijke bevallingsdatum? Dan tellen de dagen die je later bevalt mee met je zwangerschapsverlof. Het verlof na de bevalling duurt nog steeds minimaal 10 weken.

Wanneer gaat mijn bevallingsverlof in?

De dag waarop je van je jongste kind bevalt is de werkelijke bevallingsdatum. Op deze dag stopt je zwangerschapsverlof. En de volgende dag begint je bevallingsverlof. De bevallingsdatum bepaalt hoe lang je bevallingsverlof nog duurt.

Bevalling doorgeven aan P-Direkt

Neem zodra je bent bevallen telefonisch contact op met P-Direkt. Ook iemand anders mag namens jou telefonisch contact opnemen. De medewerker van P-Direkt registreert de bevallingsdatum voor je. Jij en je manager ontvangen een e-mail met daarin informatie over de duur van je verlof.



ZWANGERSCHAPSVERLOF EN ZIEKTE

Wanneer je ziek wordt tijdens je zwangerschap dan kun je dit op de gebruikelijke manier melden. Houdt je ziekte verband met je zwangerschap? Geef dit dan aan bij je ziekmelding aan je manager.

Ben je tussen de 34e en 36e week van je zwangerschap ziek, maar nog niet met zwangerschapsverlof? Dan tellen deze ziektedagen als zwangerschapsverlof. Het aantal ziektedagen wordt dan op je bevallingsverlof in mindering gebracht. Hierdoor eindigt je bevallingsverlof misschien eerder dan gepland. Meld je in ieder geval wel ziek en beter bij je manager.

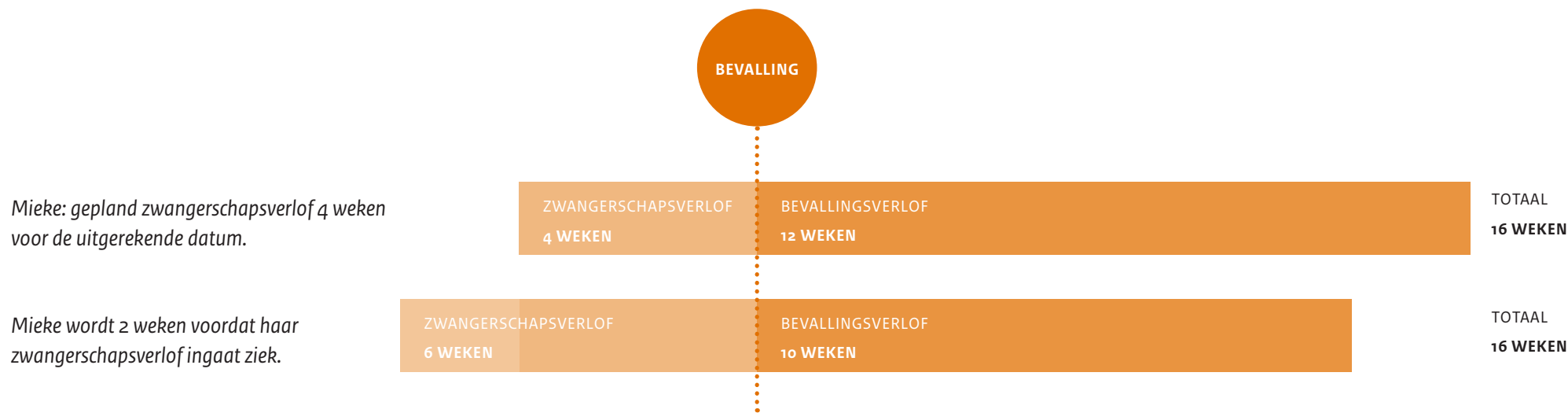
MEER INFO

- [Rijksporaal Personeel](#) > *Verlof bij bevalling partner*
- [Rijksoverheid.nl](#) > *Zwangerschapsverlof en bevallingsverlof*
- [Uwv.nl](#) > *Ik krijg een kind*

VOORBEELD 1

Mieke is zwanger. Ze wil graag doorwerken tot 4 weken voor de vermoedelijke bevallingsdatum. Hierdoor kan zij 12 weken bevallingsverlof opnemen.

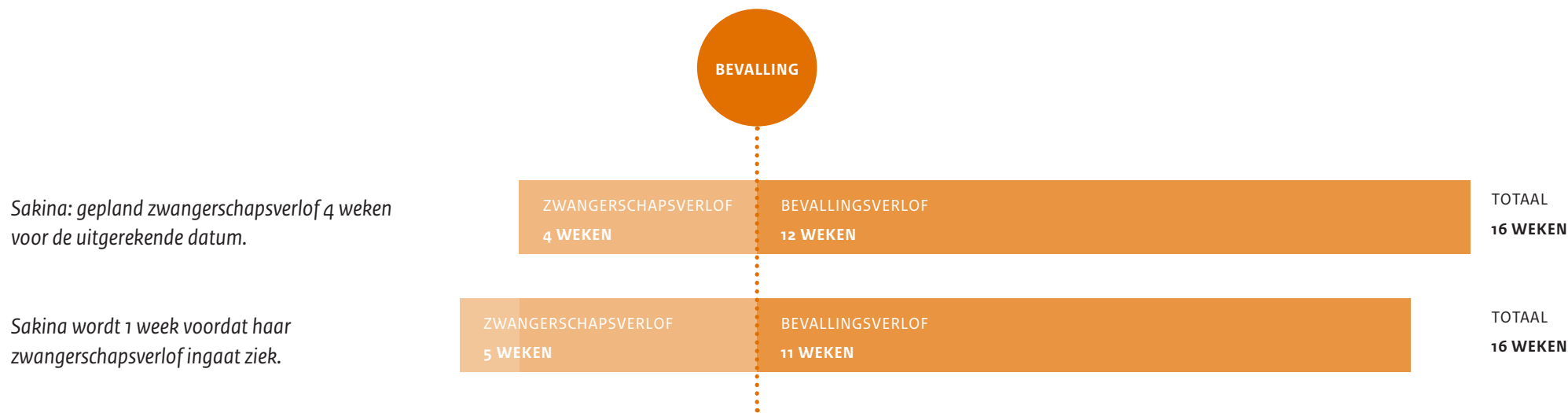
Mieke wordt 2 weken voordat haar zwangerschapsverlof ingaat ziek. Hierdoor eindigt haar bevallingsverlof eerder dan gepland, namelijk na 10 weken, omdat haar ziekteperiode wordt beschouwd als zwangerschapsverlof.



VOORBEELD 2

Sakina is zwanger. Ze wil graag doorwerken tot 4 weken voor de vermoedelijke bevallingsdatum. Hierdoor kan zij 12 weken bevallingsverlof opnemen.

Sakina wordt 1 week voordat haar zwangerschapsverlof ingaat ziek. Hierdoor eindigt haar bevallingsverlof eerder dan gepland, namelijk na 11 weken, omdat haar ziekteperiode wordt beschouwd als zwangerschapsverlof.



WAT ALS HET MISGAAT?

Je denkt er liever niet aan, maar soms loopt een zwangerschap anders.

Heb ik wel recht op bevallingsverlof?

Als je zwangerschap langer geduurd heeft dan 24 hele weken, dan heb je recht op 16 weken verlof. Was je korter dan 24 hele weken zwanger? Dan gelden de normale regels als bij ziek zijn en kun je je ziekmelden bij je manager.

Heb je zwangerschapsverlof vroegtijdig aangevraagd via het P-Direktportaal en is het misgegaan voor het einde van de 24e week? Dan moet je aanvraag ingetrokken worden. Ook hiervoor kun je contact opnemen met je manager.

Ben je al met zwangerschapsverlof op het moment dat het misgaat? Dan heb je nog recht op het resterende zwangerschaps- en bevallingsverlof.

Overlijden moeder

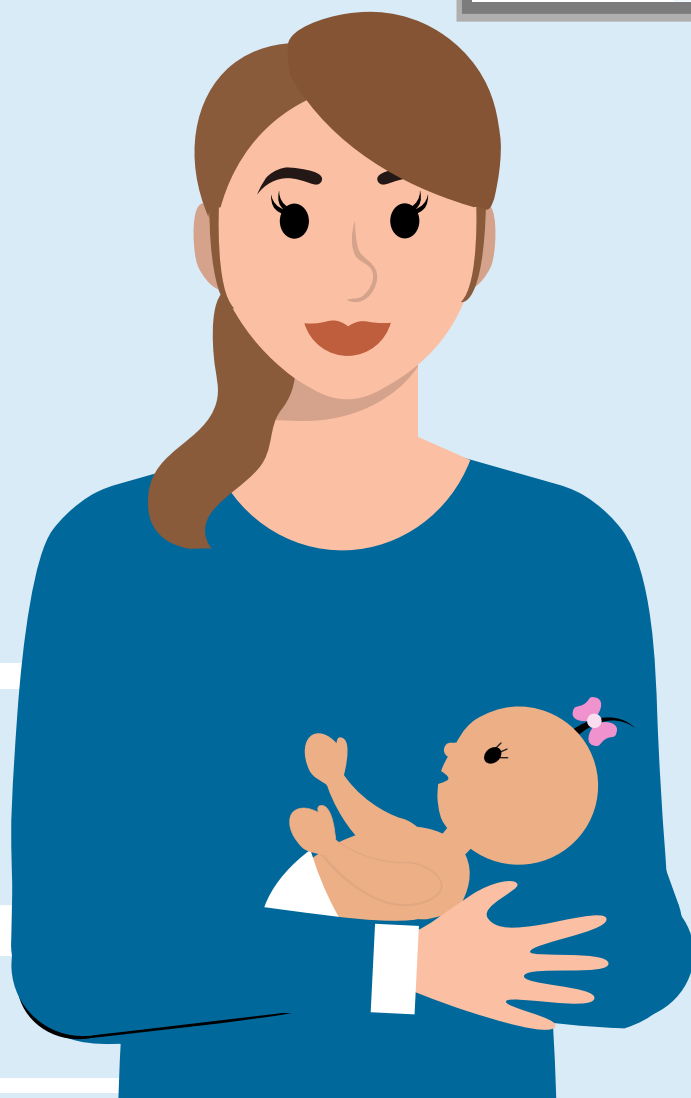
Als de moeder op de dag van de bevalling of tijdens het bevallingsverlof overlijdt, dan kan het resterende bevallingsverlof overgaan op de partner.

Er moet wel aan de volgende voorwaarden voldaan zijn:

- Het kind is levend ter wereld gekomen en de geboorteakte is opgemaakt.
- Je was gehuwd of geregistreerd partner op het moment van het overlijden of je hebt het kind erkend.

MEER INFO

- [Rijkspportaal Personeel](#) > *Verlof bij bevalling partner*
- [Rijksoverheid.nl](#) > *Zwangerschapsverlof en bevallingsverlof*
- [Uwv.nl](#) > *Ik krijg een kind*



NA DE BEVALLING

De dag na de bevalling is de eerste dag van je bevallingsverlof. Het bevallingsverlof duurt minimaal 10 weken.

Na de bevalling is het tijd om aangifte te doen van de geboorte van je kind. Dit moet binnen 3 dagen na de geboorte. Dat kun je zelf doen of je partner of iemand anders die bij de bevalling was. Dit doe je in de gemeente waar je kind geboren is.

HOE KAN IK BEVALLINGSVERLOF INZETTEN?

Je kunt het bevallingsverlof gespreid opnemen (flexibel bevallingsverlof)

De eerste 6 weken bevallingsverlof neem je aaneengesloten op. Daarna mag je het restant van het bevallingsverlof gespreid over een periode van 30 weken opnemen. Doe dit wel in overleg met je manager.

Verlenging bevallingsverlof door ziekenhuisopname kind

Als je kind na de geboorte in het ziekenhuis verpleegd wordt en de opname duurt langer dan 7 dagen, dan wordt het bevallingsverlof verlengd. Het verlof wordt verlengd met het aantal dagen dat je kind in het ziekenhuis moet verblijven, tot een maximum van 10 weken. De eerste 7 dagen van het verblijf of een aantal elkaar opvolgende verblijven tellen daarbij niet mee.

Zo kun je als moeder je kind een aantal weken thuis verzorgen. Deze verlenging wordt ook wel ‘couveuseverlof’ of ‘couveuseregeling’ genoemd. Kijk voor meer informatie op [Rijksportaal Personeel](#).

Ben je bevallen van een meerling die verpleegd moet worden?

Dan is er bij gelijktijdige ziekenhuisopname eenmaal aanspraak op verlenging van het bevallingsverlof.

GEVOLGEN

Bevallingsverlof heeft geen financiële gevolgen. Tijdens je verlof wordt je salaris volledig doorbetaald. Kijk voor meer informatie op [Rijksporaal Personeel](#).

De opbouw van compensatie-uren stopt na een aaneengesloten periode van 28 dagen afwezigheid. Kijk voor meer informatie op [Rijksporaal Personeel](#).

HOE REGELEN?

Aan wie geef ik door dat ik bevallen ben?

Zodra je bent bevallen, neem je telefonisch contact op met P-Direkt op telefoonnummer 088 - 020 08 00. Ook iemand anders mag namens jou telefonisch contact opnemen.

De medewerker van P-Direkt registreert de bevallingsdatum voor je. Jij en je manager ontvangen een e-mail met daarin de informatie over de duur van je verlof.

CHECKLIST

- Binnen 3 dagen na de geboorte doe je aangifte bij de burgerlijke stand van de gemeente waar je kind geboren is.
- Neem contact op met P-Direkt om je bevallingsdatum door te geven. Iemand anders mag dit ook namens jou doen.
- Gebruikmaken van flexibel bevallingsverlof? Je kunt dit aanvragen bij je aanvraag zwangerschaps- en bevallingsverlof. Ook bij het doorgeven van de bevallingsdatum kun je dit nog aanvragen. Vraag het dan aan in de eerste 3 weken van je bevallingsverlof.
- Vraag je woon-werkverkeervergoeding opnieuw aan, via het P-Direktportaal, als je weer begint met werken.

MEER INFO

- [Belastingdienst.nl](#) > *Ik krijg een kind*
- [Rijksporaal Personeel](#) > *Verlof bij bevalling partner*
- [Rijksoverheid.nl](#) > *Zwangerschapverlof en bevallingsverlof*
- [Uwv.nl](#) > *Ik krijg een kind*

MIJN PARTNER BEVALT

Is je partner bevallen? Dan heb je recht op verlof.

Calamiteiten- en kort verzuimverlof

Moet je verlof opnemen voor de bevalling van je partner? Dan heb je recht op calamiteiten- en kort verzuimverlof voor de duur van de bevalling.

Geboorte- en aanvullend geboorteverlof

Na de bevalling van je partner heb je recht op doorbetaald geboorteverlof. De duur is 1x je arbeidsduur per week. Voordat je aanvullend geboorteverlof aanvraagt, bespreek je dit met je leidinggevende. Je kunt aanvullend geboorteverlof aanvragen voor een kind dat op of na 1 juli 2020 is geboren. De duur hiervan is 5x je arbeidsduur per week.

VOORBEELD

Werkt je 36 uur per week? Dan heb je 1x recht op 36 uur geboorteverlof. Aanvullend geboorteverlof is 5x 36 uur = 180 uur. Je neemt het geboorteverlof op binnen 4 weken na de dag van de bevalling. Na afloop van het geboorteverlof neem je aanvullend geboorteverlof op. Doe dit binnen 6 maanden na de geboorte van je kind.

Het geboorteverlof duurt niet langer bij een meerling.

GEVOLGEN

Het geboorteverlof en het aanvullend geboorteverlof hebben geen financiële gevolgen voor je.

Meer tijd om te zorgen

Voor de periode na de bevalling kun je in overleg met je manager ouderschapsverlof opnemen.

HOE REGELEN?

Laat je manager zo snel mogelijk weten wanneer je het geboorteverlof of aanvullend geboorteverlof opneemt. Je registreert dit in het P-Direktportaal.

Tip! Je kunt ook in App-Direkt de volgende uren registreren:

- calamiteitenverlof;
- geboorteverlof;
- aanvullend geboorteverlof en
- ouderschapsverlofuren.

MEER INFO

- [Rijkspportaal Personeel](#) > Verlof rond zwangerschap en bevalling
- [Rijksoverheid.nl](#) > Zwangerschapsverlof en bevallingsverlof

IK WORD ADOPTIE- OUDER OF PLEEGOUDE

Adopteer je een kind of neem je een pleegkind op in je gezin? Dan kun je gebruikmaken van adoptie- of pleegzorgverlof. Zo krijg je tijd en ruimte om te wennen aan de nieuwe situatie. Beide ouders kunnen gebruikmaken van dit verlof.

HOE KAN IK HET INZETTEN

Hoeveel adoptie- of pleegzorgverlof mag ik opnemen?

Je hebt recht op maximaal 6 weken verlof. Vanaf 4 weken voor de adoptie- of pleegzorgdatum tot 22 weken na de komst van het kind in je gezin kunt je dit verlof opnemen.

Bespreek uiterlijk 3 weken voordat je adoptie- of pleegzorgverlof wilt opnemen met je manager of je dit verlof aaneengesloten of gespreid opneemt.

VOORBEELD

Als de adoptiedatum 1 juni is, kun je de 4 weken adoptieverlof op z'n vroegst op 4 mei laten ingaan. Je verlof moet in dit geval vóór 2 november zijn opgenomen.

GEVOLGEN

Adoptie- of pleegzorgverlof heeft geen financiële gevolgen. Tijdens je verlof wordt je salaris volledig doorbetaald. Het adoptie- of pleegzorgverlof heeft ook geen gevolgen voor de opbouw van je vakantie-uren.

HOE REGELEN?

- Vraag het verlof uiterlijk 3 weken voor de gewenste ingangsdatum aan in het P-Direktportaal.
- Voeg zelf of laat officiële bewijsstukken toevoegen in je personeelsdossier in het P-Direktportaal.

Wat als ik adoptieouder of pleegouder word van meerdere kinderen tegelijk?

Word je op het hetzelfde moment adoptieouder of pleegouder van meerdere kinderen? Dan kun je slechts 1 keer adoptie- of pleegouderverlof aanvragen. Word je adoptie- of pleegouder van meerdere kinderen in verschillende periodes? Dan kun je voor ieder kind afzonderlijk verlof krijgen.

Het officiële bewijsstuk kan zijn:

een verklaring van een bemiddelingsorganisatie, een uittreksel van het bevolkingsregister of een verklaring van de vreemdelingenpolitie. Dit bewijs is belangrijk om na te gaan of de ingangsdatum van de aanvraag adoptie- of pleegzorgverlof juist is.

Kan ik mijn aanvraag voor adoptie- of pleegzorgverlof intrekken of wijzigen?

Ja, nadat je je manager hierover hebt geïnformeerd. Je kunt dit regelen via het P-Direktportaal.

Word je ziek tijdens het adoptie- of pleegzorgverlof? Dan loopt je verlof gewoon door.

Wil je direct na je adoptie- of pleegzorgverlof ook ouderschapsverlof opnemen?

Dat kan. Je kunt tegelijk met je adoptie- of pleegzorgverlof ook het ouderschapsverlof aanvragen in het P-Direktportaal.

CHECKLIST

- Heb ik officiële bewijsstukken van mijn adoptie- of pleegkind?
- Informeer je manager uiterlijk 3 weken voor je met adoptie- of pleegouderverlof gaat.
- Vraag het uiterlijk 3 weken voordat je met adoptie- of pleegouderverlof gaat aan in het P-Direktportaal.
- Voeg de officiële bewijsstukken toe aan je personeelsdossier in het P-Direktportaal, of laat dit doen.

MEER INFO

- [Belastingdienst.nl](https://belastingdienst.nl) > *U hebt een kind*
- [Rijksportaal Personeel](https://rijksportaal.personeel.nl) > *Adoptie- en pleegzorgverlof*
- [Rijksoverheid.nl](https://rijksoverheid.nl) > *Adoptie- en pleegzorgverlof*
- [Uwv.nl](https://uwv.nl) > *Ik krijg een kind*



OUDERSCHAPSVERLOF

Beide ouders kunnen gebruikmaken van ouderschapsverlof. Ook als je zorgt voor een thuiswonend adoptie- of pleegkind. Je kunt dit verlof aanvragen voor kinderen tot 8 jaar.

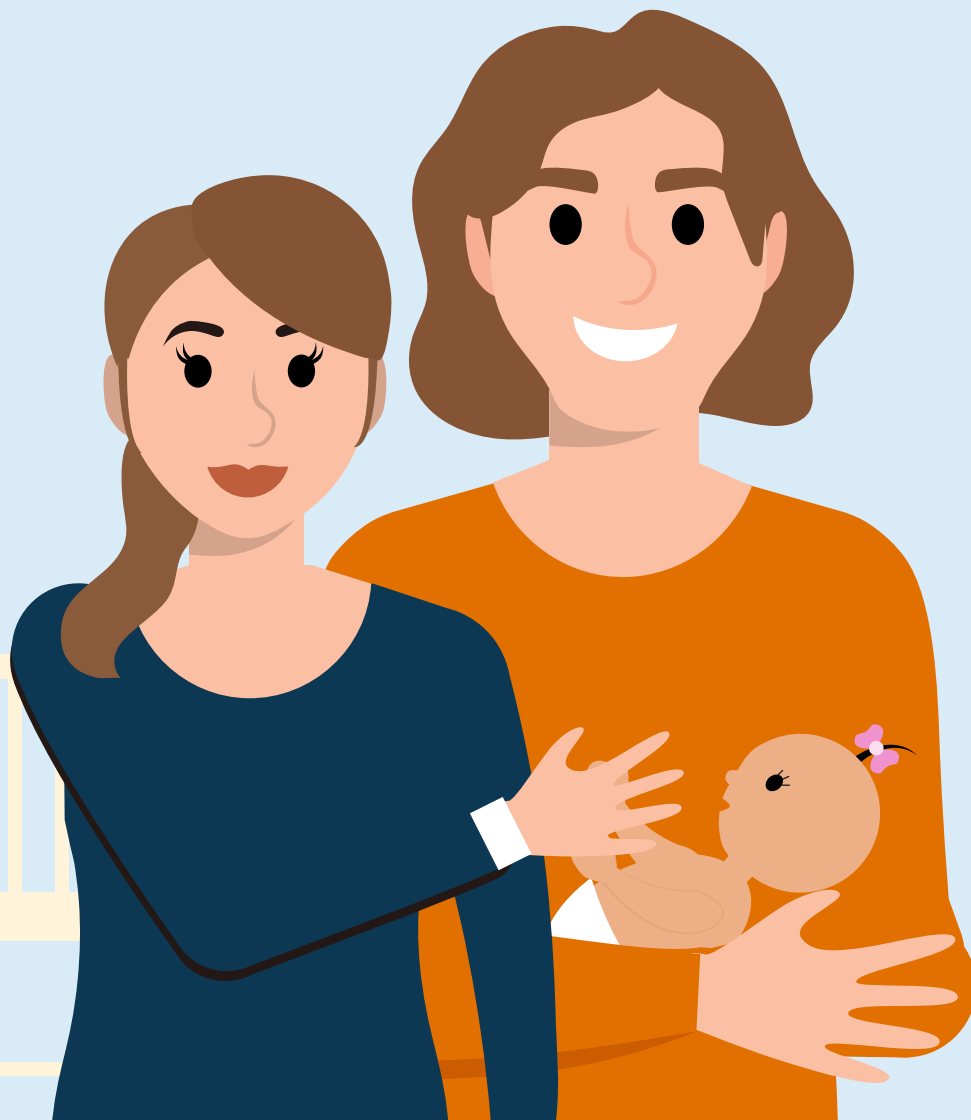
WANNEER KAN JE GEBRUIKMAKEN VAN OUDERSCHAPSVERLOF

Je kan in verschillende situaties gebruikmaken van betaald ouderschapsverlof:

- Je bent de moeder of vader van het kind.
- Je bent niet de wettelijke ouder van het kind maar je woont met het kind samen, verzorgt het en voedt het op. Bijvoorbeeld een familielid, stiefouder of pleegzorgouder. In dit geval kunnen er andere regels gelden. Lees hierover meer op [Rijksportaal Personeel](#).
- Je bent adoptieouder van het kind.

HOE KAN IK OUDERSCHAPSVERLOF INZETTEN?

Per kind heb je recht op 1 keer ouderschapsverlof van 26 x je wekelijkse arbeidsduur waarvan 13 weken betaald ouderschapsverlof. Tijdens de eerste 9 weken betaald ouderschapsverlof die je opneemt voor de eerste verjaardag van je kind krijg je 100% van je maandinkomen doorbetaald. De overige weken tot maximaal 13 weken betaald ouderschapsverlof krijg je 75% van je maandinkomen doorbetaald. Hierna kan je nog maximaal 13 weken onbetaald ouderschapsverlof opnemen.



Wijzig je jouw arbeidsduur tijdens het ouderschapsverlof? Dan wijzig ook het aantal uur ouderschapsverlof.

VOORBEELD

Je arbeidsduur is 36 uur per week. Dan heb je recht op 468 uur betaald ouderschapsverlof en 468 uur onbetaald ouderschapsverlof.

Arbeidsduur

Je arbeidsduur is het aantal uren dat je per week werkt en waarvoor je betaald wordt. Deze gegevens zijn terug te vinden in het P-Direktportaal bij 'Mijn gegevens'.

Ouderschapsverlof flexibel opnemen

Samen met je manager bepaal je hoe je het ouderschapsverlof opneemt. Je kunt in één keer alle ouderschapsverlofuren opnemen. Of je kunt de opname van de uren over een langere tijd spreiden. Bijvoorbeeld elke week 8 uur. Je kunt ouderschapsverlof opnemen totdat je kind de leeftijd van 8 jaar heeft bereikt. Meer informatie vind je op [Rijksportaal Personeel](#).

Wat bespreek ik met mijn manager?

Ga je gebruikmaken van het ouderschapsverlof? Overleg met je manager voordat je het ouderschapsverlof wil aanvragen. Geef het volgende door:

- Hoe je van plan bent het ouderschapsverlof op te gaan nemen, in een vast patroon of op willekeurige dagen en voor hoeveel uren per week of per maand? Neem je het verlof op willekeurige dagen op? Dan registreer je dit zelf.

Let op!

Ben je vóór 1 juli 2019 begonnen met de opname van ouderschapsverlof? Dan gelden er andere regels. Meer informatie vind je op [Rijksportaal Personeel](#).

GEVOLGEN

Het opnemen van betaald of onbetaald ouderschapsverlof heeft gevolgen voor jouw:

- salaris: over je betaald ouderschapsverlof wordt je maandinkomen voor 100% of 75% doorbetaald;
- Individueel Keuzebudget (IKB): Als je ouderschapsverlof voor 75% wordt doorbetaald bouw je ook minder IKB-budget op. Over onbetaald ouderschapsverlof bouw je geen IKB-budget op;
- opbouw verlofuren: over je onbetaalde ouderschapsverlofuren houden we je IKB-gekregen uren en je vakantie-uren in. Neem je betaald ouderschapsverlof op? Dan houden we die uren in op je IKB-gekregen uren.
- pensioen: neem je volledig onbetaald ouderschapsverlof op en ontvang je hierdoor geen salaris? Dan kan je werkgever de maandelijkse pensioenpremie niet inhouden. Je betaalt deze aan je werkgever.

Meer informatie over de financiële gevolgen van ouderschapsverlof lees je op [Rijksportaal Personeel](#).

Let op!

Behoor je tot de sector Rechterlijke Macht? Dan gelden er andere financiële regels.

Wil je zelf berekenen wat ouderschapsverlof financieel voor je betekent?

Doe dit via de [Simulatie salarisberekening](#) in je P-Direktportaal

Misschien kom je in aanmerking voor inkomensondersteunende regelingen voor ouders, de kindregelingen.

Kijk op de [website van de Belastingdienst](#) voor meer informatie.

HOE REGELEN

Is je manager akkoord met je ouderschapsverlof? Vraag dan het verlof voordat je het wilt laten ingaan aan via het P-Direktportaal.

Je registreert:

- de gegevens van het kind
- familierechtelijke betrekking
- het aantal weken eerder opgenomen ouderschapsverlof bij een vorige werkgever voor het kind en voegt een verklaring toe van je vorige werkgever
- de ingangsdatum ouderschapsverlof
- vast patroon of registreer je zelf je ouderschapsverlof?
- kies je voor een vast patroon? Vul dan de dagen en uren in en geef eventueel een einddatum van je vaste patroon.
- dat je de verklaring hebt gelezen.

Wijzigen Ouderschapsverlof

Wil je jouw vaste patroon aanpassen of verwijderen? Bespreek dit dan eerst met je manager. Na goedkeuring van je manager kun je zelf de wijzigingen in het P-Direktportaal registreren.

Je kunt het ouderschapsverlof ook aansluitend aan je bevallingsverlof opnemen.

Je kunt dit aanvragen in het P-Direktportaal wanneer je werkelijke bevallingsdatum is doorgegeven. De einddatum van je bevallingsverlof is dan definitief.

Ouderschapsverlof voortijdig pauzeren of beëindigen?

Als je tijdelijk geen gebruik meer wilt maken van je ouderschapsverlof, dan kun je jouw vaste patroon van je ouderschapsverlof verwijderen. Bespreek dit eerst met je manager. Na goedkeuring kun je jouw vaste patroon van je ouderschapsverlof zo verwijderen: P-Direktportaal > Verlof en werktijd > Verlof registreren, verlofsaldo en teamkalender > Verlofverzicht.

Wil je jouw vaste patroon van je ouderschapsverlof hervatten? Kies dan bij 'Verlof registreren, verlofsaldo en teamkalender' voor 'Herhaalpatroon registreren'.

Wil je jouw ouderschapsverlof beëindigen? Neem dan telefonisch contact op met P-Direkt en kies voor de optie Ouderschapsverlof.

Meer informatie over stoppen of wijzigen ouderschapsverlof vind je op [Rijksportaal Personeel](#).

Nieuwe baan?

Kom je van buiten het Rijk? Vraag je oude werkgever dan om een verklaring met daarin hoeveel resterende weken aan wettelijk betaald ouderschapsverlof en onbetaald ouderschapsverlof je nog hebt. Heb je tijdens je ouderschapsverlof een nieuwe baan gevonden buiten het Rijk? Dan kun je de rest van je ouderschapsverlof meenemen naar je nieuwe werkgever. Neem contact met ons op en vraag naar een ouderschapsverlofverklaring.

Na het ouderschapsverlof

Is je ouderschapsverlof volledig geëindigd en wil je minder of anders werken om voor je kinderen te zorgen? Dan zijn daar ook mogelijkheden voor.

Tijdelijk:

- IKB-uren kopen
- Verlofuren opnemen

Structureel:

- Werken in deeltijd of verlagen van je arbeidsduur

Overleg in alle gevallen ruim op tijd met je manager.

CHECKLIST

- Overleg voordat je met ouderschapsverlof wilt gaan met je manager.
- Vraag pas na goedkeuring van je manager ouderschapsverlof aan in het P-Direktportaal.
- Vergeet niet je reiskosten opnieuw aan te vragen in het P-Direktportaal als je na je verlof weer begint met werken.

MEER INFO

- [Belastingdienst](#) > *U hebt een kind*
- [Rijksporaal Personeel](#) > *Ouderschapsverlof*
- [Rijksoverheid.nl](#) > *Ouderschapsverlof*

ZWANGER EN WERKEN

Als je zwanger bent, moet je manager het werk zo aanpassen dat het geen extra risico met zich meebrengt. Over het algemeen geldt dat je voorzichtig moet zijn met lichamelijk zwaar werk, stress, werk met chemische stoffen of straling en werk waarbij er een risico op infectie is. In de Risico-inventarisatie en evaluatie (RI&E) – dit is een onderzoek naar de risico's voor je arbeidsomstandigheden en welzijn – staan de specifieke risico's beschreven. Informeer hiernaar bij je manager.

Meer informatie over zwangerschap en werken vind je op rijksoverheid.nl.

Zwanger en werken

Ben je zwanger of maximaal 6 maanden geleden bevallen? Dan mag je per werkdag minimaal 15 minuten tot maximaal 1/8 van je arbeidstijd extra pauzeren.

VOORBEELD

Je werkt 8 uur. Je mag maximaal 1 uur extra pauze nemen.

WEER AAN HET WERK**Borstvoeding geven en kolven op de werkplek**

Je kunt je kind tijdens de eerste 9 maanden borstvoeding geven of kolven onder werktijd. Zo vaak en zo lang als nodig, met een maximum van een kwart van je werktijd. En in overleg met je manager. Je wordt tijdens de onderbrekingen doorbetaald.

VOORBEELD

Je werkt 8 uur. Je mag hiervan maximaal 2 uur besteden aan borstvoeding of kolven.

Meer informatie over borstvoeding onder werktijd vind je op rijksoverheid.nl

Ruimte voor borstvoeding of kolven

Je manager stelt een geschikte en afsluitbare ruimte beschikbaar voor het voeden en kolven. Als die ruimte niet voor handen is dan mag je zelf ook een plek regelen. Bespreek in ieder geval met je manager wat de mogelijkheden zijn, bijvoorbeeld andere werktijden of gedeeltelijk thuis werken.

MEER INFO

- Arboportaal.nl > *Werktijden voor zwangeren en vrouwen die borstvoeding geven*
- [Rijksporaal Personeel](https://Rijksporaal.Personeel.nl) > *Voorkomen is beter dan genezen*
- Rijksoverheid.nl > *Zwangerschap en werk*